

FORDOMETER 2

устройство для работы с панелями

приборов автомобилей FORD

Установка:

- Установите программу
- обязательно обновить прошивку адаптера
прошивка «fordometer2 ver1,8
- Подключите шнур к USB компьютера и установите драйвер. Драйвер в папке “Driver”

Описание

С помощью данного устройства пользователь получает доступ до изменения пробега в данных панелях приборов, а так же имеет возможность читать и редактировать данные иммобилайзера , записанные в память процессора. Такие как идентификаторы зарегистрированных ключей , криптокод зарегистрированных ключей, а также данные синхронизации иммобилайзера и блока управления двигателем...

ВАЖНО

Подключение

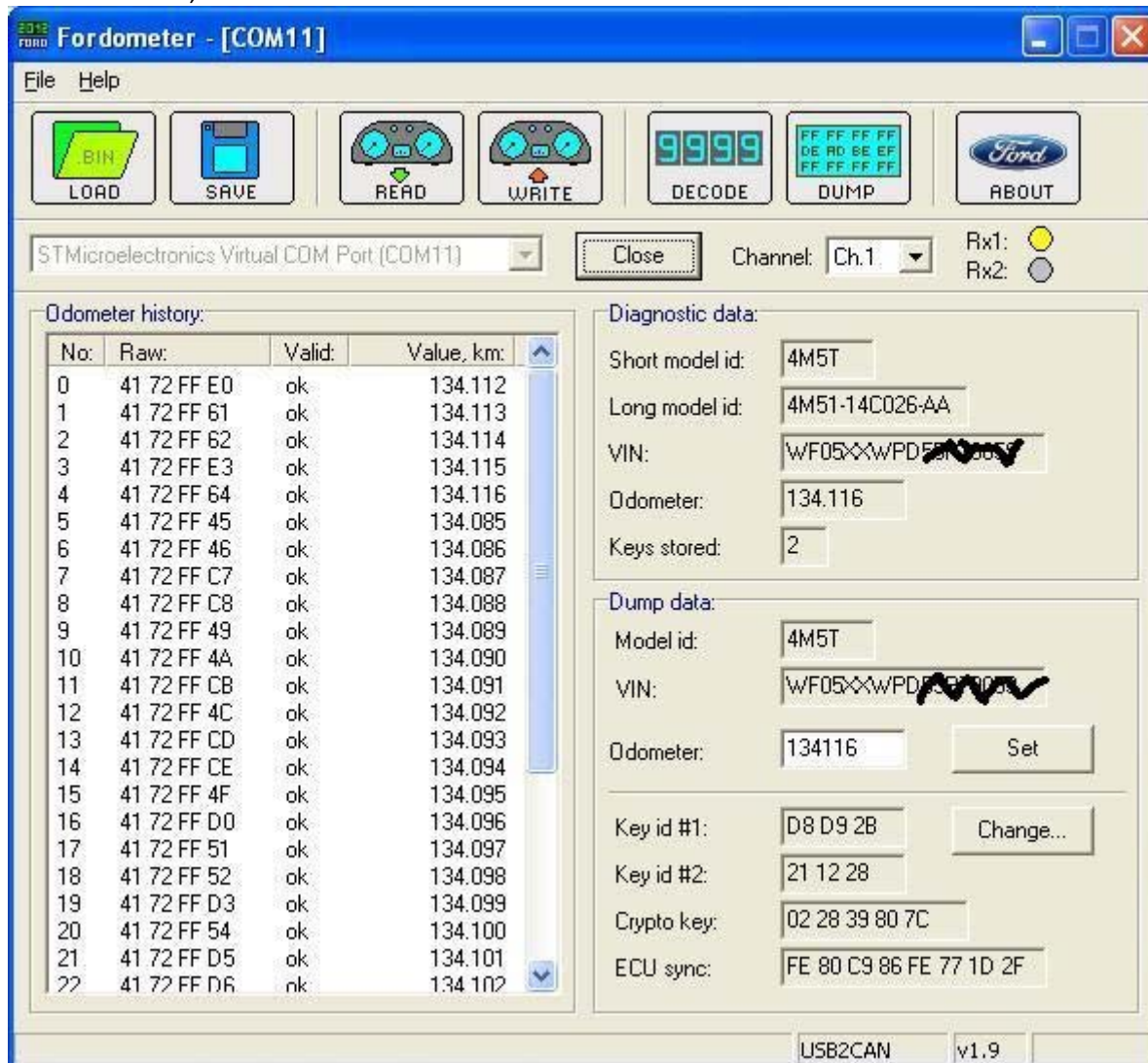
Обязательно сперва подключить шнурок к компьютеру , запустить программу и только потом подключить шнурок к автомобилю. Иначе могут быть трудности с открытием виртуального ком-порта.

если у вас чего-то не получается , то попробуйте воспользоваться следующим советом

-подключите устройство к автомобилю , закройте двери, включите зажигание , выключите магнитофон и климат-контроль, подождите 1 минуту и повторите попытку. Говорят помогает.

После того , как устройство подключено к компьютеру и автомобилю , и запущена программа , то должен загореться жёлтый индикатор напротив одного из каналов.

Он показывает, что есть коннект по кан-линии.



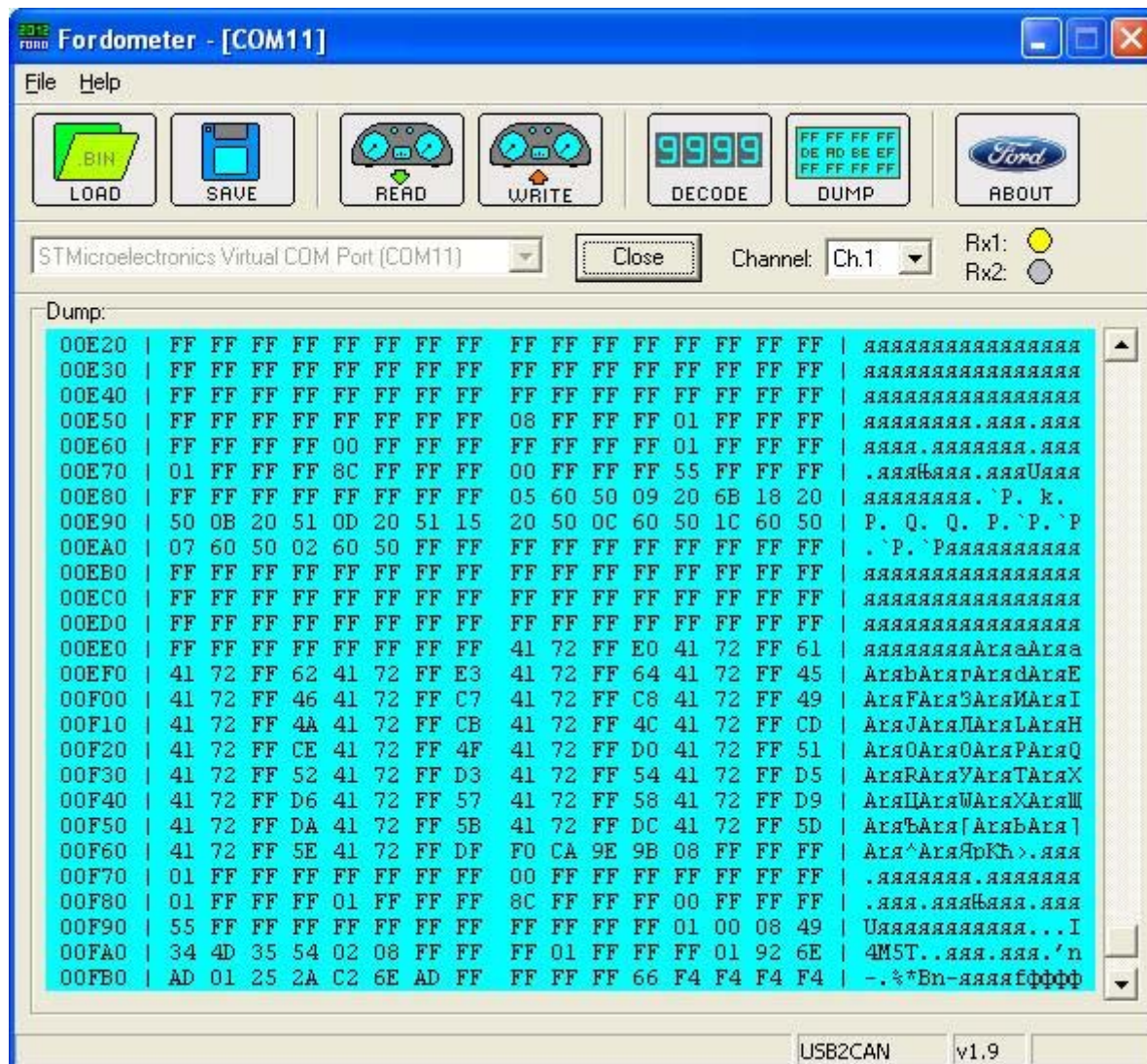
При нажатии на кнопку READ устройство читает данные автомобиля через диагностический разъем и размещает их в секции Diagnostic data.

Потом читает содержимое памяти процессора и размещает информацию в секции Dump data .

Пользователь может сравнить информацию , показанную в обеих секциях , для предотвращения недоразумений , связанных с неправильным декодированием данных , прочитанных из памяти процессора. В процессе чтения панели приборов шнурок перемигивает светодиодами..

Жёлтым -при приёме пакетов от панели...

Синим--при передаче пакетов..

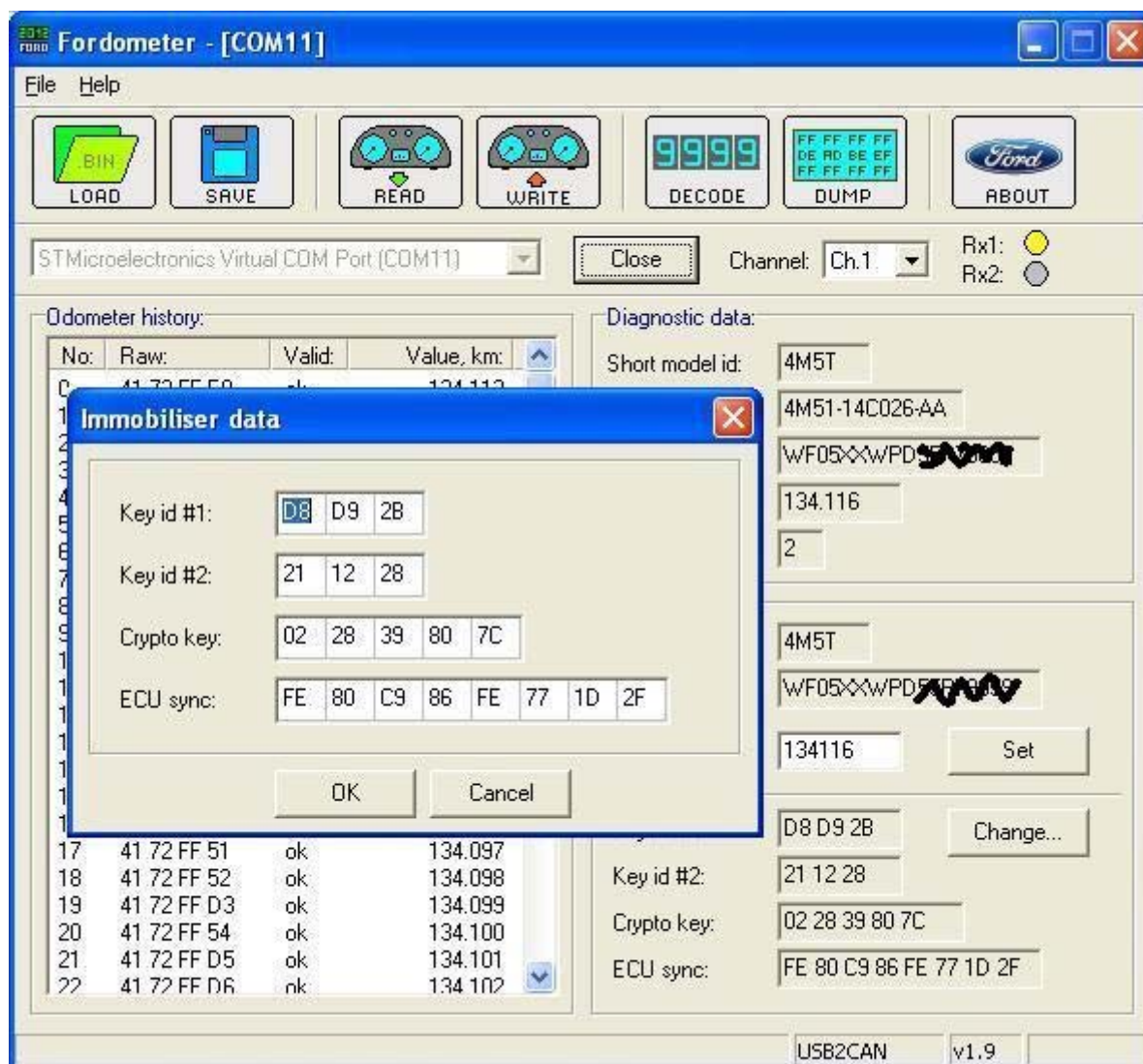


Так же можно просмотреть и отредактировать данные , прочитанные из процессора во встроенном HEX редакторе.

Можно сохранить прочитанные данные EEPROM в отдельный файл , или загрузить ранее сохранённый файл. После завершения процедуры чтения , пользователь получает возможность редактировать прочитанные данные.

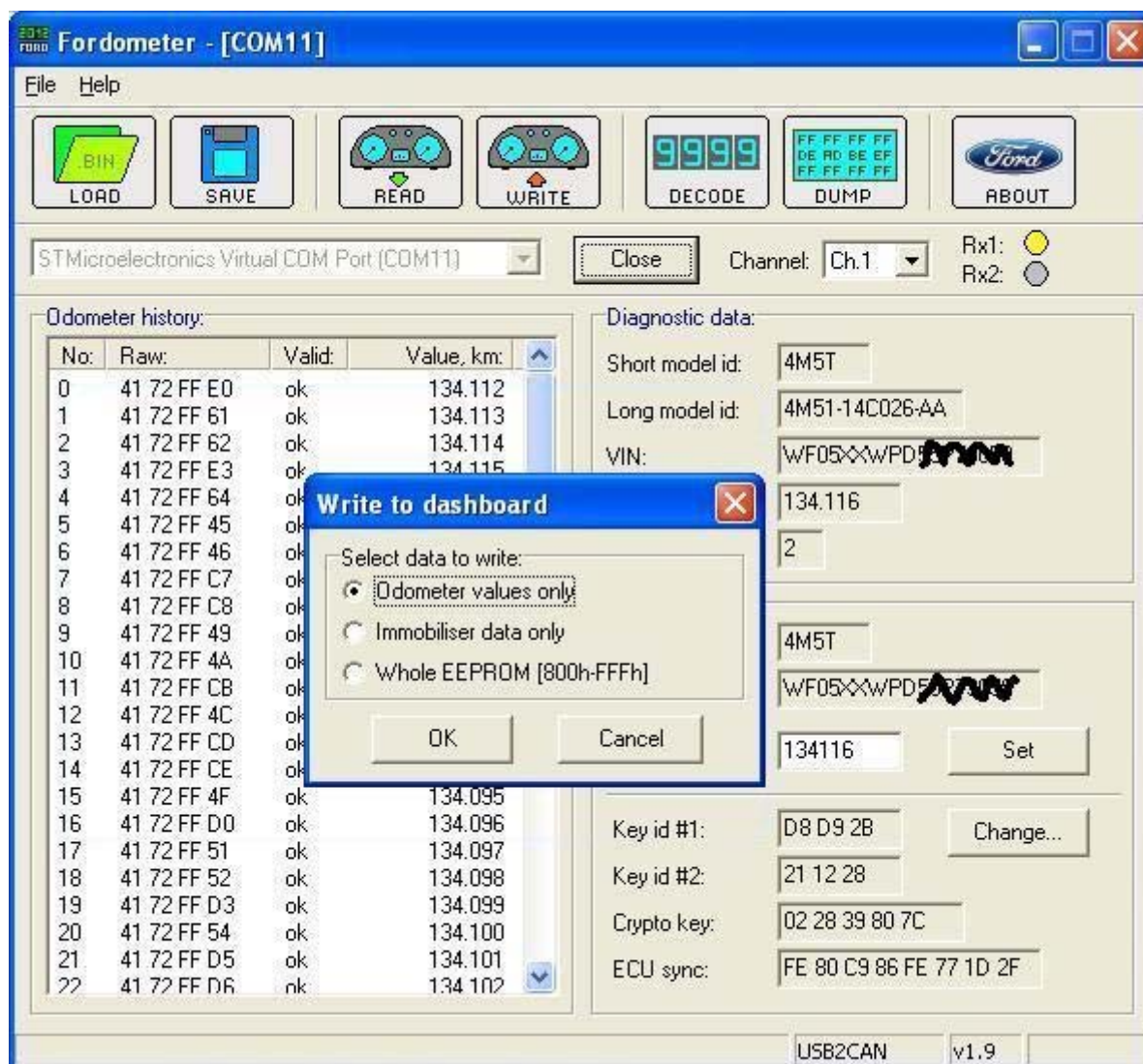
Редактирование данных разбито на 3 категории.

1. Редактирование пробега
2. Редактирование данных иммобилайзера
3. Редактирование всего EEPROM



После выполнения соответствующих действий данные сохраняются в виртуальный EEPROM, и только после нажатия на кнопку WRITE записываются в память процессора панели приборов.

При этом пользователь сам выбирает, какую из областей памяти процессора он будет перезаписывать.



Каждое устройство имеет свой уникальный номер . Его можно посмотреть нажав на кнопку ABOUT.

Fordometer - [COM11]

File Help

LOAD SAVE READ WRITE DECODE DUMP ABOUT

STMicroelectronics Virtual COM Port: (COM11) Close Channel: Ch.1 Rx1: Rx2:

Odometer history: Diagnostic data:

No.	Raw:		
0	41 72 FF E0		
1	41 72 FF 61		
2	41 72 FF 62		
3	41 72 FF E3		
4	41 72 FF 64		
5	41 72 FF 45		
6	41 72 FF 46		
7	41 72 FF C7		
8	41 72 FF C8		
9	41 72 FF 49		
10	41 72 FF 4A		
11	41 72 FF CB		
12	41 72 FF 4C		
13	41 72 FF CD		
14	41 72 FF CE	ok	134.094
15	41 72 FF 4F	ok	134.095
16	41 72 FF D0	ok	134.096
17	41 72 FF 51	ok	134.097
18	41 72 FF 52	ok	134.098
19	41 72 FF D3	ok	134.099
20	41 72 FF 54	ok	134.100
21	41 72 FF D5	ok	134.101
22	41 72 FF D6	nk	134.102

About

Fordometer
Version 1.3
Copyright (C) 2012
<http://autokey.com.ua>

Hardware ID:
60CDC0BF4B3C205EA4EE0488F3

OK

4M5T
4M51-14C026-AA
WF05xwPD
134.116
2

4M5T
WF05xwPD
134116 Set

Key id #1: D8 D9 2B Change...
Key id #2: 21 12 28
Crypto key: 02 28 39 80 7C
ECU sync: FE 80 C9 86 FE 77 1D 2F

USB2CAN v1.9