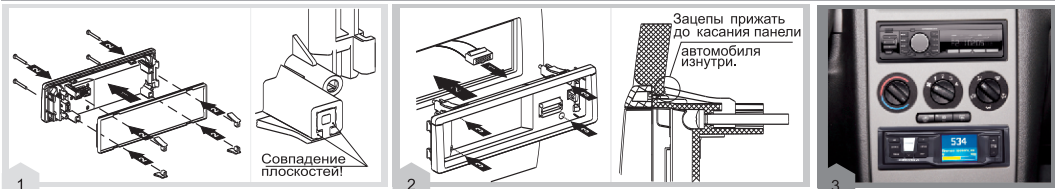


Установка бортового компьютера Multitronics RC-700

Установка шасси в посадочное место стандарта 1DIN

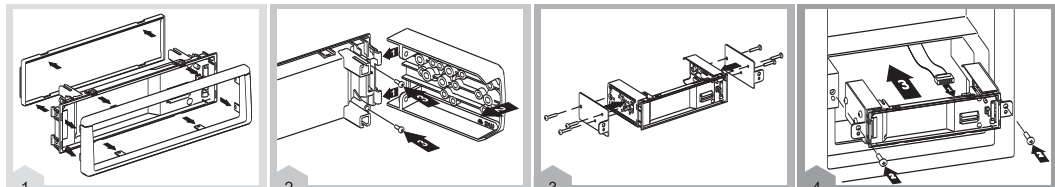


1 Поочередно установите каждый из четырех зацепов и наживите их винтом. Винт закрутить до совпадения плоскостей, указанных на рисунке. Демонтируйте облицовку центральной консоли.

2) Присоедините разъем шлейфа к разъему, расположенному на задней части шасси.
2) Установите собранное шасси в панель, продавите отверткой 4 винта до упора.
3) Завинтите винты до касания зацепов панели.

3 Установите ранее снятую облицовку центральной консоли.

Установка шасси в посадочное место стандарта ISO



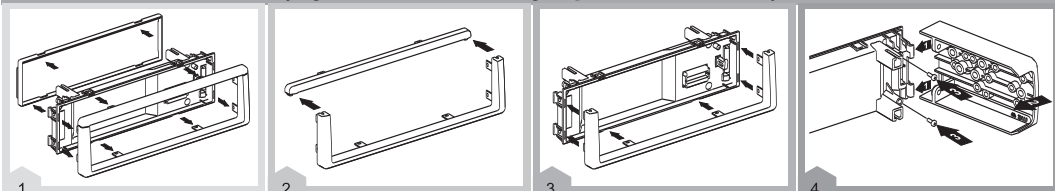
1 Разъедините и снимите неиспользуемые рамки. Демонтируйте облицовку центральной консоли.

2 Заведите зубья и зафиксируйте два переходника винтами.

3 Прикрепите металлические кронштейны к шасси.

4 Прикрепите разъем шлейфа, установите и закрепите собранное шасси в панель автомобиля. Установите ранее снятую облицовку.

Установка шасси в посадочное место стандарта 2DIN (с установленным устройством 1DIN)

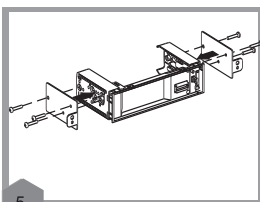


1 Демонтируйте облицовку центральной консоли и 1DIN устройство, разъедините и снимите рамки.

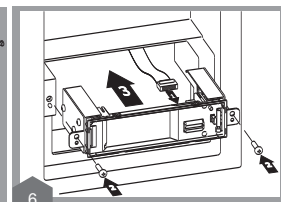
2 Отсоедините нижнюю часть передней рамки от верхней.

3 Присоедините нижнюю часть декоративной рамки к шасси. Обратите внимание на совпадение защелок.

4 Заведите зубья и зафиксируйте два переходника винтами.



5 Прикрепите металлические кронштейны к шасси.



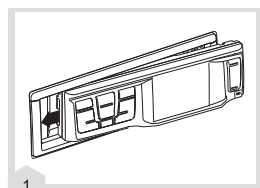
6 Прикрепите разъем шлейфа, установите и закрепите собранное шасси в панель автомобиля.



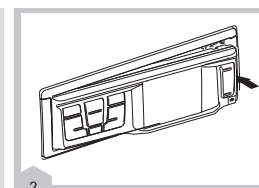
7 Установите ранее снятое 1DIN устройство и облицовку центральной консоли.

Установка и снятие передней панели

Установка передней панели



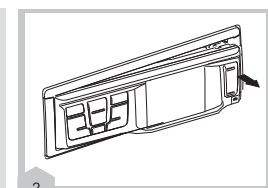
1 Заведите зацепы, расположенные на левой части панели, за зацепы шасси.



2 Нажмите на панель в указанных местах и зафиксируйте панель в шасси.

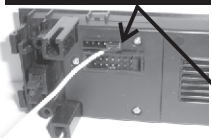


1 Нажмите кнопку снятия панели.



2 Движением на себя за правую сторону извлеките панель из шасси.

Подключение парковочного радара Multitronics (опция)

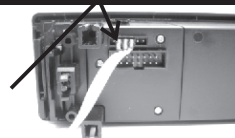


Multitronics PU-4TC

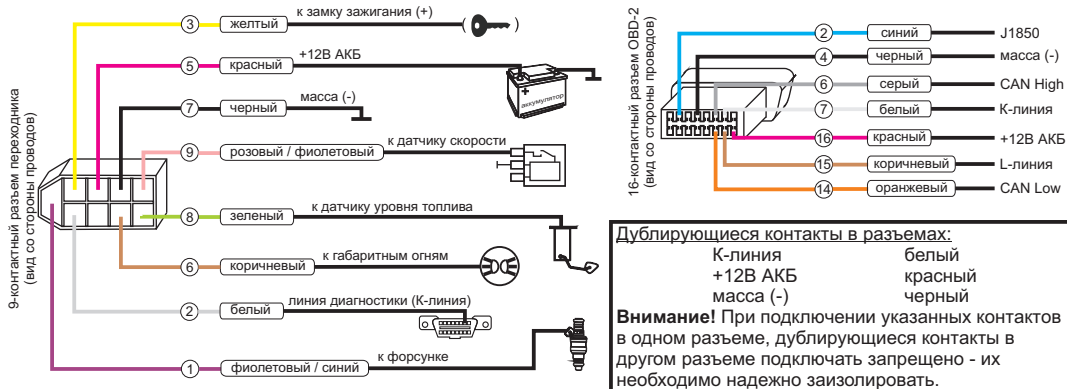
Подключение к двум крайним контактам дополнительного разъема МК. Маркированная сторона разъема парктроника должна быть обращена в сторону основного разъема МК.

Multitronics PT-4TC

Подключение к трем контактам дополнительного разъема МК (2, 3, 4 контакты, считая слева). Маркированная сторона разъема парктроника должна быть обращена к краю МК.



Назначение проводов. Подключение в универсальном режиме



Порядок подключения

Подключение к автомобилям с разъемом OBD-2

Минимальное подключение

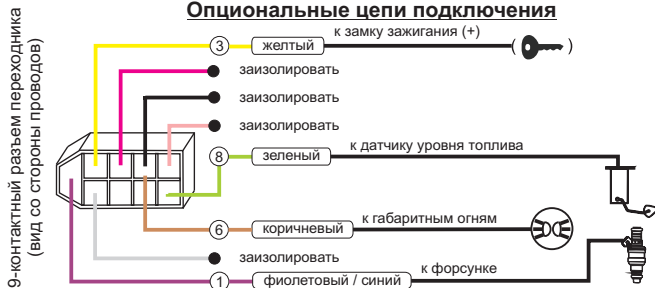
16-контактный разъем OBD-2 бортового компьютера



соединить

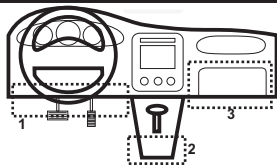
16-контактный разъем OBD-2 в автомобиле

Оptionальные цепи подключения



Доп. возможности МК при подключении опциональных цепей:

- 1 контакт - отображение параметра "Время впрыска" (непосредственно с форсунки автомобиля)
- 3 контакт - включение режима "Физический замок зажигания": МК будет включаться при включении зажигания автомобиля (в режиме "Виртуальный замок зажигания" включение происходит после пуска двигателя)
- 6 контакт - функции "Переключение яркости день/ночь" и "Предупреждение о невыключенных габаритах" / "Предупреждение о невыключенном ближнем свете".
- 8 контакт - в случае, если параметр "Остаток топлива в баке" по протоколу диагностики не передается, подключение данного вывода позволит реализовать функцию автоматического слежения за уровнем топлива в баке (режим "Бак ДУТ").

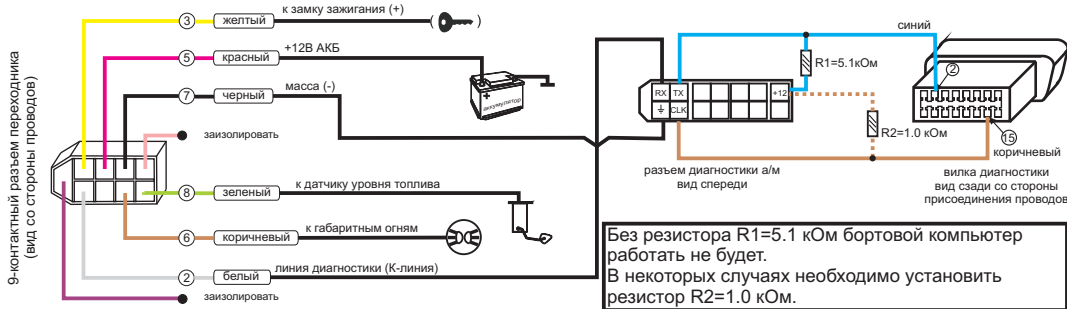


Типичные места расположения колодки OBD-2 в автомобилях:

- 1 - Под рулевой колонкой (большинство автомобилей)
- 2 - Рядом с ручкой переключения передач или стояночного тормоза (Opel, Audi...)
- 3 - За перчаточным ящиком (Renault Logan, Lada Priora)

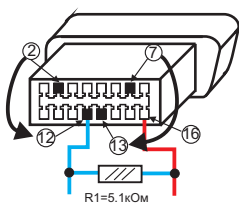
Подключение к автомобилям Nissan до 2000 г.в. (протокол Consult-1)

1. Подключение при наличии разъема диагностики Consult-1



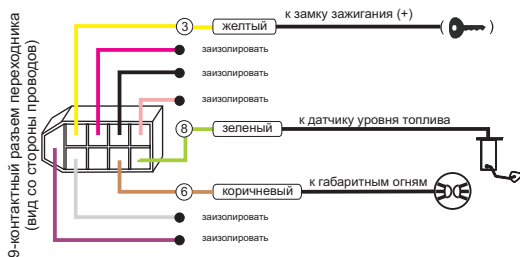
2. Подключение при наличии 16-контактного разъема диагностики

Минимальное подключение



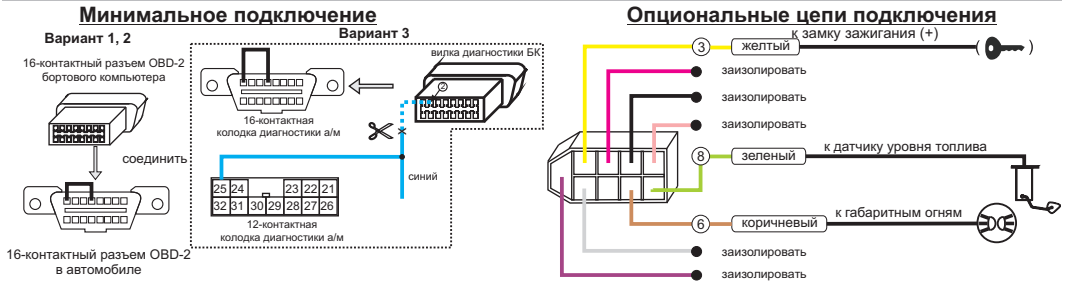
- 1) Переставить в вилке диагностики МК 2-й контакт на место 12-го.
- 2) Переставить в вилке диагностики МК 7-й контакт на место 13-го.
- 3) Установить резистор R1=5.1 кОм между 12-м контактом и 16-м контактом (+12В) вилки диагностики.

Оptionальные цепи подключения



Подключение к автомобилям Mitsubishi

1. Подключение при наличии 16-контактного разъема диагностики (или 16+12).



В машине присутствует только 16-контактный разъем диагностики либо 16+12 разъемы, 12-контактный разъем не используется:

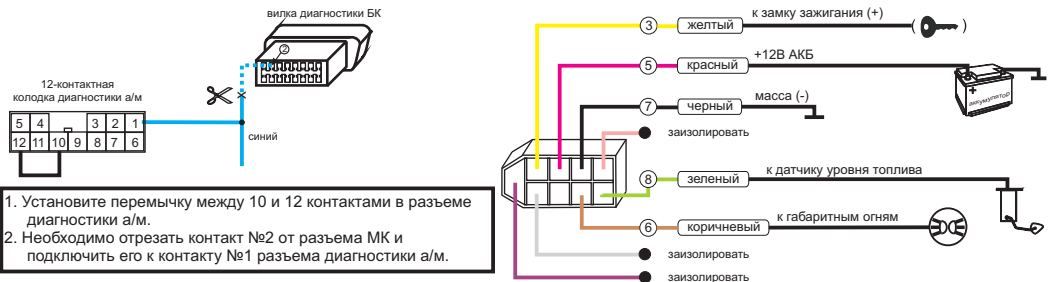
Вариант 1. Разъем диагностики МК соедините с разъемом диагностики а/м.

Вариант 2. В разьеме диагностики а/м предварительно установите перемычку между 1 и 4 контактами (возможно моргание контрольных ламп других систем автомобиля: ABS, ESP, состояние трансмиссии и др. Это указывает о нахождении ЭБУ автомобиля в режиме диагностики и не свидетельствует о наличии неисправности указанных систем). После этого соедините разъемы диагностики МК и а/м. На некоторых автомобилях требуется установить дополнительный резистор 1,0 кОм между 7 и 16 контактами в разьеме OBD-2 МК.

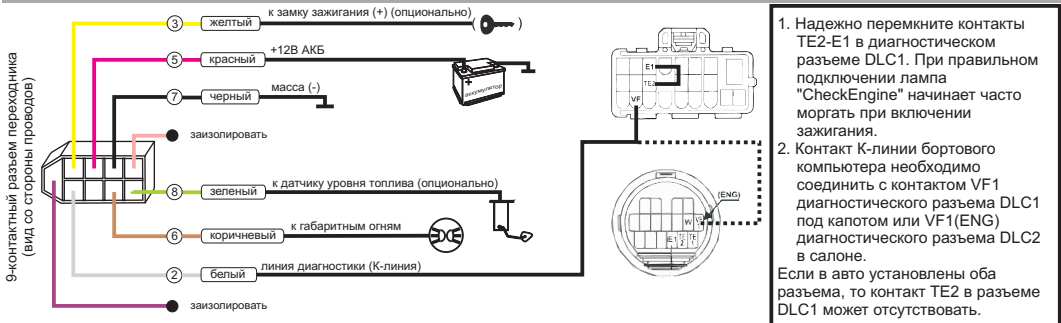
Вариант 3. В машине присутствует 2 разьема диагностики, информация считывается с 12-контактного разьема.

В разьеме диагностики а/м предварительно установите перемычку между 1 и 4 контактами (возможно моргание контрольных ламп других систем автомобиля: ABS, ESP, состояние трансмиссии и др. Это указывает о нахождении ЭБУ автомобиля в режиме диагностики и не свидетельствует о наличии неисправности указанных систем). Необходимо отрезать контакт №2 от разьема МК и соединить его с контактом №25 12-контактного разьема диагностики а/м.

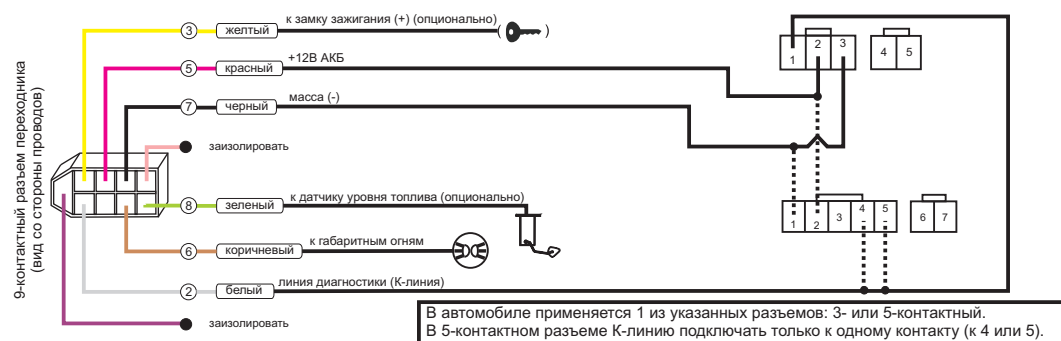
2. Подключение при наличии 12-контактного разъема диагностики.



Подключение к автомобилям Toyota до 1998 года выпуска (протокол TOBD1)



Подключение к автомобилям Honda с 3- или 5-контактным разьемом



Подключение к автомобилям Suzuki (при отсутствии контакта №7)

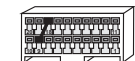


Подключение к автомобилям ВАЗ

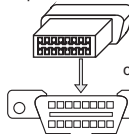
1. Подключение Самара-2 и ВАЗ-2110 (обычная панель)

Минимальное подключение

16-контактный разъем OBD-2 бортового компьютера



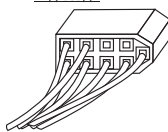
Если иммобилайзер отсутствует, необходимо установить перемычку между 9 и 18 контактами.



16-контактный разъем OBD-2 в автомобиле

Оptionальные цепи подключения

Разъем бортового компьютера в автомобиле
вид сзади



соединить

9-контактный разъем на шлейфе (вид со стороны проводов)



● извлечь

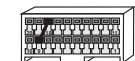
● извлечь

● извлечь

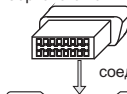
2. Подключение ВАЗ-2110 (европанель), Лада-Калина, Лада-Приора (схема №1)

Минимальное подключение

16-контактный разъем OBD-2 бортового компьютера



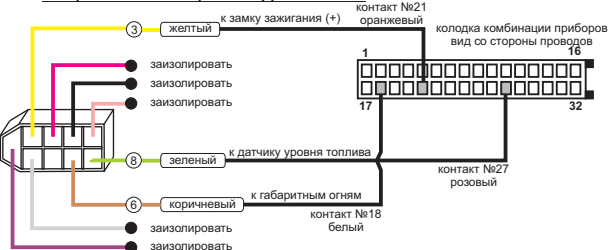
Если иммобилайзер отсутствует, необходимо установить перемычку между 9 и 18 контактами.



16-контактный разъем OBD-2 в автомобиле

Оptionальные цепи подключения

9-контактный разъем переходника (вид со стороны проводов)

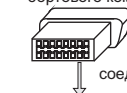
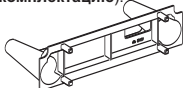


3. Подключение Лада Приора (схема №2)

Минимальное подключение

16-контактный разъем OBD-2 бортового компьютера

Для установки МК в автомобиль Лада-Приора рекомендуется использовать специальный переходник "Приора" (не входит в комплектацию).



16-контактный разъем OBD-2 в автомобиле

Оptionальные цепи подключения

9-контактный разъем переходника (вид со стороны проводов)



4. Подключение Шви-Нива

Минимальное подключение

16-контактный разъем OBD-2 бортового компьютера



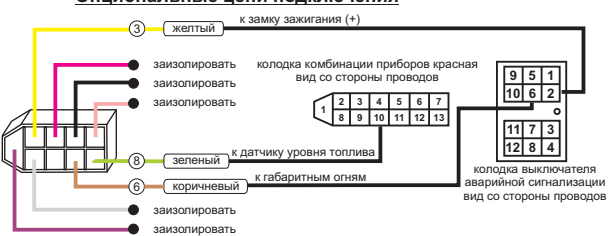
Если иммобилайзер отсутствует, необходимо установить перемычку между 9 и 18 контактами.



16-контактный разъем OBD-2 в автомобиле

Оptionальные цепи подключения

9-контактный разъем переходника (вид со стороны проводов)



Подключение к автомобилям ГАЗ

1. Подключение при наличии 16-контактного разъема диагностики (OBD-2).

Минимальное подключение

16-контактный разъем OBD-2 бортового компьютера

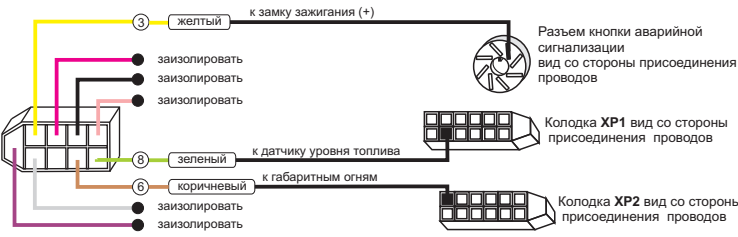


соединить

16-контактный разъем OBD-2 в автомобиле

Оptionальные цепи подключения

9-контактный разъем переходника (вид со стороны проводов)



2. Подключение при наличии 12-контактного разъема диагностики под капотом.

